



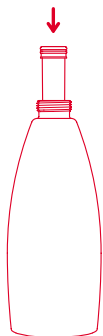
Soda Siphon Stainless Steel.

Instructions for Use / Gebrauchsanleitung /
Notice d'utilisation / Istruzioni per l'uso /
Modo de empleo / Handleiding / Bruksanvisning /
Instruções de uso / Οδηγίες χρήσης / Инструкция
по эксплуатации / Instrukcja użytkowania /
Návod k použití / Használati útmutató / Upute
za uporabu / Navodila za uporabo / Kullanma
talimatı / مَادْخِيسْ اَلْا لِيْلْد / 설명 / 使用说明书 /
คำแนะนําทารใช้ววน

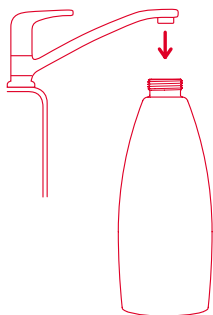


Instructions for Use.

Gebrauchsanleitung / Notice d'utilisation / Istruzioni per l'uso / Modo de empleo / Handleiding / Bruksanvisning / Instruc es de uso / Οδηγίες χρ σης / Инструкция по эксплуатации / Instrukcja uzytkowania / N vod k pou it  / Haszn lati  tmutat  / Upute za uporabu / Navodila za uporabo / Kullanma talimat  / مادمخست الال لىلد / 설명 / 使用说明书 / ค าแนะนําการใชววน



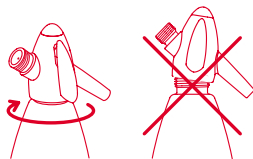
1.



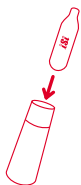
2.



3.



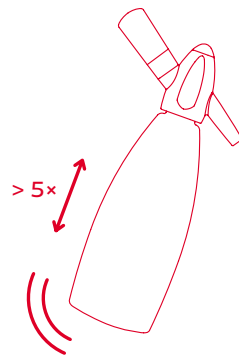
4.



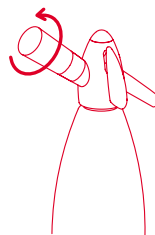
5.



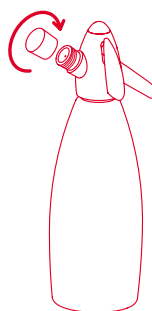
6.



7.



8.



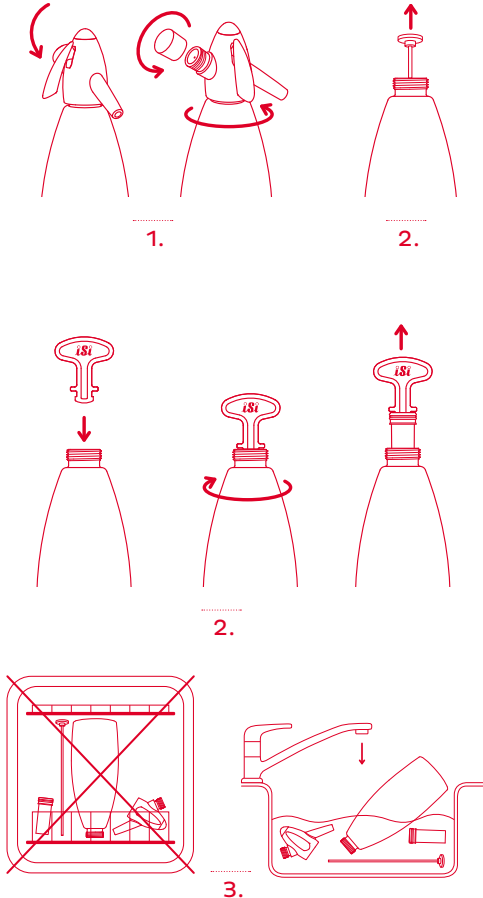
9.



10.

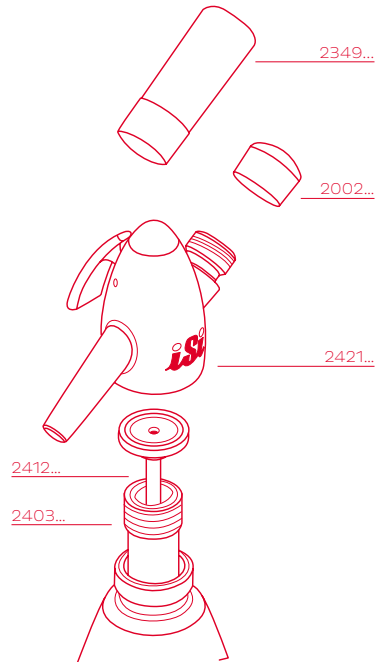
Cleaning.

Reinigung / Nettoyage / Pulizia / Limpeza /
Reinigung / Rengöring / Limpeza / Καθαρισμός /
Очистка / Czystczenie / Čištění / Tisztítás /
Čišćenje / Čišćenje / Temizlik / فيظنئتا / 세척 /
清潔 / การทำความสะอาด



Expanded Drawing.

Explosionszeichnung / Vue éclatée /
Esploso / Vista detallada / Opengewerkte
tekening / Sprängskiss / Vista explodida /
Αναπτυγμένο διάγραμμα / Покомпонентное
изображение / Rysunek rozłożeniowy /
Rozłożony uýkres / Robbantott ábra / Znak
za opasnost od eksplozije / Eksplozijska
risba / Parça şeması / يليصفت مرسر /
폭발성 표시 / 分解图 / ԽճՊՆԱՅՆՆԵՒ Ճ





Благодарим Вас за то, что выбрали устройство iSi.

Прежде чем приступить к использованию устройства, внимательно ознакомьтесь с инструкцией по эксплуатации.

Откройте для себя мир iSi:

Посетите веб-сайт iSi и узнайте больше о нашем многообразном ассортименте предложений: наша богатая подборка рецептов – от просто удачных до по-настоящему изысканных – откроет для Вас все кулинарное разнообразие iSi. Почувствуйте вдохновение!

Хотите напрямую пообщаться с истинным экспертом в вопросах кулинарии? Без проблем! В блоге iSi наш шеф-повар с радостью ответит на Ваши вопросы. Кроме того, Вы будете регулярно получать новую интересную информацию о компании iSi. Загляните к нам!

На веб-сайте iSi Вы найдете подробную информацию обо всех устройствах и принадлежностях iSi.

**Подробная
онлайн-инструкция по эксплуатации
содержит всю необходимую информацию
по вводу устройств iSi в эксплуатацию,
очистке и устранению неисправностей.**

www.isi.com/culinary

При наличии вопросов обращайтесь по электронному адресу info@isi.com

Гарантированное качество:

Каждое устройство iSi проходит тщательную проверку перед выпуском его в продажу. Компания iSi предоставляет гарантию на материал и исполнение сроком в 2 года, за исключением тех случаев, когда причиной возникновения дефектов является ненадлежащая эксплуатация устройства. Гарантия вступает в силу с даты, указанной в товарном чеке.

Пройдите процедуру онлайн-регистрации, и мы расширим Вашу гарантию!

Воспользуйтесь следующими преимуществами: 3 года гарантии на материал и исполнение.

Гарантия действует только при условии использования оригинальных запчастей iSi в соответствии со списком элементов изделия. Исправное функционирование устройства гарантируется только в случае использования исключительно оригинальных баллончиков iSi. Гарантия не действует и гарантийные обязательства не вступают в силу, если неполадки, повреждения и косвенный ущерб возникли вследствие несоблюдения и/или невнимательного прочтения инструкции по эксплуатации, а также указаний по технике безопасности.



Просто зарегистрируйтесь и получите свои преимущества:
www.isi.com/warranty

Спецификация устройства.

Макс. рабочее давление (PS)	16 бар
Мин. рабочая температура	1 °C
Макс. рабочая температура	30 °C
Макс. емкость	~ 1 л
Макс. количество используемых баллончиков	1 баллончик iSi для содовой
Применение	Для приготовления игристой освежающей газировки. Непригодно для промышленного использования.

Список материалов.

Наименование	Материал
Корпус	нержавеющая сталь
Головка устройства	ПА, никелированный АБС, ПОМ, силикон, АНБК, ПУ, никелированная латунь, высококоррозионная сталь
Сифонная трубка/ Уплотнение	PE, TPE
Мерная трубка	PP, NBR
Ключ мерной трубки	АБС
Держатель баллончика	нержавеющая сталь, силикон

Технические данные могут быть изменены без предварительного уведомления.



Указания по технике безопасности.

Несоблюдение данных правил техники безопасности или каких-либо рекомендаций по использованию и техническому уходу приравнивается к ненадлежащему применению продукции iSi и может привести к нарушению нормальной работы системы и возможному причинению вреда здоровью и/или повреждению имущества!

- Устройство iSi предназначено исключительно для применения согласно спецификации устройства!
- Во избежание неисправностей, вызванных ненадлежащим использованием, внимательно прочтите и сохраните инструкцию по эксплуатации!
- Не прилагайте силу!
- Храните устройство iSi в недоступном для детей месте!
- Вводите в действие только заполненное устройство!
- Никогда не храните и не используйте устройство iSi вне мин. и макс. пределов диапазона рабочей температуры!
- Используйте головку устройства и баллон для одного типа устройства!
- Не используйте изделия других производителей с компонентами iSi!
- Следите за тем, чтобы головка устройства и держатель баллончика были винчены ровно, без перекоса!
- Используйте только оригинальные баллончики iSi для содовой!
- При винчивании баллончика не наклоняйтесь над устройством!
- Устройство находится под давлением! В результате падения или возникновения повреждений (например, трещин или деформации) оно становится источником опасности и не подлежит дальнейшей эксплуатации!

Устройство должно быть проверено в центре сервисного обслуживания iSi!

- Не отвинчивайте головку с устройства, находящегося под давлением!
- Не поднимайте устройство, держа его за рычаг!
- Разбирайте устройство iSi только согласно схеме очистки!
- Проводите ручную очистку устройства только слегка теплой водой и хозяйственными средствами для ручного мытья посуды! Устройство iSi непригодно для мытья в посудомоечной машине! Недопустимая очистка головки устройства в посудомоечной машине может повредить пластмассовую головку и держатель баллончика, таким образом оказывая отрицательное влияние на безопасную работу устройства!
- Не вносите никаких изменений в устройство iSi. Это влечет за собой прекращение действия гарантии и отказ от выполнения гарантийных обязательств!
- Не используйте больше баллончиков, чем указано, и ни в коем случае не допускайте переполнения устройства! Соблюдение данного условия обеспечивает работу устройства в пределах указанного максимального рабочего давления!
- Если давление не уменьшается, пожалуйста, свяжитесь с компанией iSi или ее центром сервисного обслуживания!

УКАЗАНИЕ. Перед первым применением устройства iSi выполните очистку согласно указаниям в схеме очистки.

Инструкция по эксплуатации.

Обратите внимание на иллюстрации, приведенные в инструкции по эксплуатации.

При заполнении холодной водой и хранении в холодном месте содовая получается более игристой. Заполненный сифон для содовой следует хранить в холодильнике.

Приготовление

УКАЗАНИЕ. Если сифон не использовался длительное время, необходимо ополоснуть его теплой водой (макс. 50 °С) перед эксплуатацией. Несколько раз нажмите рычаг, чтобы убедиться в его исправном состоянии.

1. Введите мерную трубку в баллон до упора.

УКАЗАНИЕ. Не заполняйте сифон без мерной трубки!

Заполнение

2. Заполняйте вертикально расположенный сифон холодной водой до тех пор, пока она не достигнет верхнего края мерной трубки.

УКАЗАНИЕ. Не пытайтесь залить большее количество воды, наклоня или встряхивая сифон.

УКАЗАНИЕ. Заполняйте устройство iSi только чистой водой. Не используйте добавок.

Ввод в действие

3. Вставьте сифонную трубку с уплотнением в сифон через мерную трубку.
4. Ровно и плотно навинтите головку устройства на корпус.
5. Вставьте 1 баллончик iSi для содовой в держатель баллончика.
6. Привинчивайте держатель баллончика с установленным баллончиком для содовой iSi к головке устройства до тех пор, пока не услышите, что содержимое баллончика полностью вошло внутрь.

⚠ ВНИМАНИЕ! Устройство теперь находится под давлением!

7. С силой встряхните устройство по меньшей мере 5 раз.
8. Вывинтите держатель баллончика и отправьте пустой баллончик для содовой iSi на вторичную переработку.

УКАЗАНИЕ. Слабый шипящий звук при вывинчивании держателя баллончика обусловлен конструктивными особенностями.

9. Установите крышку, навинтив ее на резьбу.

Эксплуатация

10. Для получения содовой мягко нажмите на рычаг. Направляйте струю на внутреннюю стенку стакана.

УКАЗАНИЕ. При необходимости еще раз встряхните устройство для оптимального применения.

Очистка.

УКАЗАНИЕ. Соблюдайте указания схемы очистки!

1. Нажимайте рычаг, пока не будет выпущено все содержимое и сброшено давление. Отвинтите головку устройства с корпуса сифона.
2. Извлеките сифонную и мерную трубки, как показано на рисунке.
3. Ополаскивайте элементы изделия только чистой питьевой водой (макс. 50 °С).

УКАЗАНИЕ. Ни в коем случае не используйте для очистки абразивные материалы или жесткие губки/щетки, а также острые предметы.

УКАЗАНИЕ. Не выполняйте очистку в посудомоечной машине и не кипятите!

Хранение.

Если Вы не планируете заполнять устройство iSi в ближайшее время, высушите его составные элементы на воздухе, поместив их в чистое место. Храните устройство iSi в разобранном виде со вставленной мерной трубкой. Не храните устройство с привинченной головкой.

Устранение неполадок.

Сброс давления.

Установите устройство в раковину в вертикальном положении и мягко нажимайте рычаг до тех пор, пока в устройстве iSi не будет сброшено давление.

Только после этого снимите головку устройства с корпуса. Если давление не уменьшается, пожалуйста, свяжитесь с компанией iSi или ее центром сервисного обслуживания.

Баллончик для содовой не прокалывается.

1. Используется неподходящий баллончик
 - Используйте только оригинальные баллончики iSi для содовой.
2. Баллончик вставлен не той стороной
 - Надлежащим образом вставьте баллончик для содовой iSi (см. изображение: Инструкция по эксплуатации).
3. Вскрывающий элемент поврежден
 - Отправьте устройство компании iSi или в центр сервисного обслуживания.

Вода не содержит или почти не содержит CO₂.

1. Устройство недостаточно встряхнули
 - После ввинчивания капсулы для содовой необходимо несколько раз (по меньшей мере 5) с силой встряхнуть устройство.
2. Вода недостаточно холодная
 - Чем холоднее вода, тем больше CO₂ она может поглотить; для оптимального результата рекомендуем хранить заполненный сифон в холодильнике.
3. Отсутствует давление/слишком низкое давление в устройстве
 - Используйте только оригинальные баллончики iSi для содовой.
 - Не используйте пустые баллончики повторно и отправьте их на вторичную переработку.
4. Между корпусом и головкой устройства просачивается газ
 - См. пункт «При эксплуатации газ просачивается между корпусом и головкой».

При эксплуатации через выпускное отверстие просачивается вода и газ – срабатывает предохранительный вентиль.

1. Устройство переполнено
 - Выполните «Сброс давления» и снова заполните устройство.

— Соблюдайте указания о максимальной емкости. Перед заполнением вставьте мерную трубку до упора.

2. Использовано слишком много баллончиков
 - Используйте не более 1 баллончика для содовой iSi.

При эксплуатации газ просачивается между корпусом и головкой устройства.

1. Головка недостаточно плотно привинчена
 - В соответствии с инструкцией по эксплуатации плотно привинтите головку к корпусу.
2. Отсутствует сифонная трубка с уплотнением
 - Выполните «Сброс давления» и вставьте в корпус сифонную трубку.
3. Уплотнение повреждено
 - Выполните «Сброс давления». Необходимо заменить сифонную трубку с уплотнением – ее можно приобрести в качестве оригинальной запасной части производства компании iSi.
4. Поврежден верхний край корпуса
 - выполните «Сброс давления». Отправьте устройство компании iSi или в центр сервисного обслуживания.

Обслуживание.

Любую запасную деталь можно приобрести отдельно по выгодной цене.

Для заказа запасных деталей обращайтесь к местному дилеру. В Австрии это можно сделать также по эл. адресу info@isi.com.

Для ремонта необходимо высылать устройство только в полной комплектации.

Запасные детали представлены на покомпонентном изображении.

isi[®]

Pure.
Life.
Taste.



iSi GmbH
Kürschnergasse 4
A-1217 Vienna
T +43 (1) 250 99-0
info@isi.com
www.isi.com/culinary

Distribution Deutschland
iSi Deutschland GmbH
D-42719 Solingen
T +49 (212) 397-0
isideutschland@isi.com
www.isi.com/culinary/de

Imported and distributed by
iSi North America, Inc.
Fairfield, NJ 07004
Phone +1 (973) 227-2426
Phone +1 (800) 447-2426
isinorthamerica@isi.com
www.isi.com/culinary/us